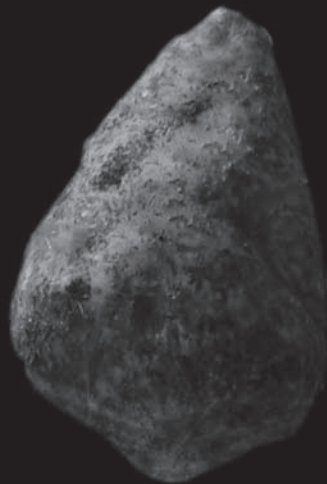


# Ingràvid

2010

Festival de  
Cultura  
Contemporània  
de l'Empordà



## PRESENTACIÓ

Estem acostumats a viure la cultura i sobretot les arts visuals com a quelcom que contemplar. Ens enrolem, ja pels formats ja pel costum, com a espectadors del que la sensibilitat aliena ens pugui oferir. Les infraestructures del teixit cultural estan gairebé exclusivament pensades per a això, i de fet hi ha poques possibilitats més per assolir d'una altra manera el que anomenem “experiència cultural”.

La representació és doncs el que esperem quan entrem en contacte amb l'art i/o la cultura.

Tanmateix aquesta és més global, la cultura és pensament, ciència, creació, ...i ens defineix, ens distingeix. Per tant podríem dir que

la cultura és quelcom viu, canviant i que des d'un temps cap aquí mirem de conservar classificant-la en termes com història, patrimoni o tradició, i ho fem precisament per tal de que el fet cultural anterior al nostre moment actual, a la contemporaneïtat, no deixi de ser viva.

Ingràvid defensa la producció cultural contemporània quan amb la perspectiva, eines i

tècniques actuals furga i fa recerca, tot deixant un llegat (història, patrimoni, ...) per a les futures generacions.

Amb aquest fonament, Ingràvid proposa una sèrie de produccions en les que la intervenció i acció del públic pretén deslliurar-lo de la seva raó merament contemplativa. Alhora presenta un seguit de treballs “vius” que no acaben en el taller del creador sinó que la seva raó de ser està en aquesta intervenció directa dels qui visiten el festival.

I tot això passa al carrer, reivindicant l'espai públic com a lloc de possibilitats en el que la

ciutadania en pot fer ús perquè també li pertany.



- |   |                          |       |    |                               |                |    |   |        |
|---|--------------------------|-------|----|-------------------------------|----------------|----|---|--------|
| 1 | MARLON DE AZAMBUJA       | p. 10 | 10 | EDUARDO MARCO                 | p. 22          | 19 | DOMO, LA RAMBLA                         | p. 8-9 |
| 2 | FERNANDO GARCÍA          | p. 11 | 11 | OCÉANE MOUSSÉ                 | p. 23          |    | INST. LUTHIERS DRAPAIRES                | p. 14  |
| 3 | CARLOS MACIÀ             | p. 12 | 12 | ANDREA NACACH                 | p. 24          |    | INSTALACIÓ QUIM DOMENE                  | p. 17  |
| 4 | VERTICAL SUBMARINE       | p. 13 | 13 | MANEL QUINTANA                | p. 25          |    | ALTRES ACTIVITATS                       |        |
| 5 | ANA ÁLVAREZ-ERRECALDE    | p. 16 | 14 | LLUÍS SABADELL / LA MÁS BELLA | p. 26<br>p. 38 |    | DIFERENTS ESPAIS DEL CENTRE DE FIGUERES |        |
| 6 | FRANÇOIS-GUILHEM VERRIÈR | p. 18 | 15 | JOB RAMOS                     | p. 30          |    | QUELIC BERGA                            | p. 15  |
| 7 | CARL HURTIN              | p. 19 | 16 | ME AND THE MACHINE            | p. 31          |    | PACOTILLA                               | p. 27  |
| 8 | CISCO KSL                | p. 20 | 17 | ANTONIO ORTEGA CARLES SORA    | p. 33<br>p. 39 |    | XAVIER G-SOLÍS                          | p. 28  |
| 9 | MARISA MANCILLA          | p. 21 | 18 | VERBULAIRE                    | p. 34          |    | MINIAT URE FILMS                        | p. 29  |

## HORARIS

### Comerços de Figueres

De dimarts 22 a diumenge 26 en horari comercial (el diumenge 26 les peces només seran visibles des de l'exterior)

### Instal·lacions al carrer

De divendres 24 a diumenge 26

### Domo Ingràvid

Divendres 24 de 17.00 a 01.00 h  
Dissabte 25 de 10.00 a 01.00 h  
Diumenge 26 d'11.00 a 20.00 h

### museuEmpordà

Consultar horaris de When we meet again segons calendari detallat a continuació

## DIVENDRES 24

**Presentació del projecte Razas Humanas** de Quim Domene (1 m<sup>2</sup>)  
Domo, la Rambla 17.00 h

**Presentació de Redesearte Paz, Red Iberoamericana de Centros Culturales de Producción Artística de Centros Sociales**  
A càrrec del seu cordinador Tomas Guido  
Domo, la Rambla 17.30 h

**Inauguració institucional**  
Domo, la Rambla 18.00 h

**Taller per a tots els públics**  
BolaBellamàtic de la Mas Bella  
Domo, la Rambla 18.30 h

**When we meet again**  
De Me and the Machine  
museuEmpordà de 19 a 20.00 h

**Off Loop Selection**  
Projecció de videoart  
Domo, la Rambla 20.30 h

**The ten best tips ever, en ordre alfabètic**  
D'Antonio Ortega  
Teatre Mpal. El Jardí 22.00 h

## DISSABTE 25

**Off Loop selection**  
Projecció de videoart  
Domo, la Rambla 10.00 h

**Verbulaire**, amb Max Besora i Joana Brabo (Poesia)  
Mercat de la Plaça del Gra de 10.30 a 12.00 h

**Visita guiada**  
En català, castellà i francès  
Punt de sortida:  
Domo, la Rambla 11.00 h

**When we meet again**  
De Me and the Machine  
museuEmpordà d'11.00 a 13.00 h

**Propi de sabates**  
De Xavier G-Solis  
Punt de Sortida  
Galeria Dolors Ventós 11.30 h

**Presentació de Bombes Kodama** de Quelic Berga (LabFabrica)  
Domo, la Rambla 12.00 h

**Presentació d'Hablar en Arte**  
A càrrec de Javier Martín  
Domo, la Rambla 13.00 h

**BolaBellamàtic de la Mas Bella**  
Taller per a tots els públics  
Domo, la Rambla 16.00 h

**Visita guiada del festival**  
En català, castellà i francès  
Punt de sortida: Domo, la Rambla 17.00 h

**When we meet again**  
De Me and the Machine  
museuEmpordà de 17.00 a 20.00 h

**Cultura i ciutadania**  
Conferència a càrrec de Jorge Luis Marzo i Tere Badia  
Domo, la Rambla 18.00 h

**No Culture, No Future**, Graffitejat en directe de Cisco KSL (1 m<sup>2</sup>)  
Graffitejat durant la tarda Presentació a les 20.00 h  
Domo, la Rambla

**Winnebago's Man**  
Projecció de documental de Ben Steinbauer. Col·loqui posterior conduït per Eudald Camps, crític d'art  
Domo, la Rambla 20.30 h

**Mashupmbrat**  
Audiovisual ballable d'OU!  
Domo, la Rambla  
A partir de les 23.00 h

## DIUMENGE 26

**Carpaccio Magazine**  
Presentació d'aquesta revista de difusió d'artistes emergents  
Domo, la Rambla 11.00 h

**When we meet again**  
De Me and the Machine  
museuEmpordà d'11.00 a 14.00 h

**Més és menys**  
El procés de creació de la càmera gegant, un projecte de Ran-El Cabrera, Aleix Plademunt, Tanit Plana i Juan-Diego Valera  
Domo, la Rambla 12.00 h

**Off Loop selection**  
Projecció de videoart  
Domo, la Rambla de 16 a 20.00 h

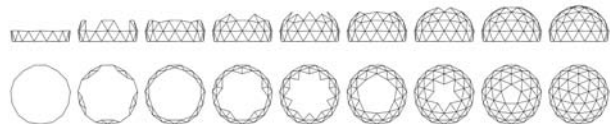
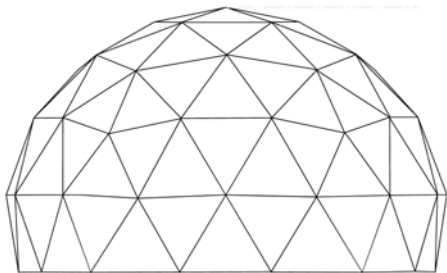
**Espectacle familiar Màgia per a pixeloscopi**  
Teatre Municipal El Jardí 18.00 h

**BolaBellamàtic de la Mas Bella**  
Taller per a tots els públics  
Domo, la Rambla 19.00 h

# DOMO INGRÀVID

## Domo Ingràvid

DOMO, LA RAMBLA  
(Entrada lliure)



Domo, la Rambla ([straddle3.net](http://straddle3.net)) és el centre neuràlgic del festival ingràvid 2010. Una cúpula de 75 metres quadrats ubicada a la part alta de la Rambla on hi podràs trobar un punt d'informació, un espai relaxat amb wifi gratuït, espai per a conferències, passis de videos i documentals, instal·lacions artístiques, tallers i servei de bar.

Domo, la Rambla és la presa de l'espai públic, és un lloc efímer obert a la ciutadania.

**A Domo, la Rambla hi trobareu:**



**Programació del festival**



**Punt d'informació**



**Connexió Wi Fi gratuïta**



**Servei de bar per Xiringuito X**

## ALTRES ACTIVITATS A DOMO INGRÀVID

Razas Humanas (p. 17), Taller BolaBellamatic (p. 38), Off Loop Selection (p. 32), Bombes Kodama (p. 15), Cultura i Ciutadania (p. 35), No Culture, No Future (p. 20), Winnebago's Man (p. 36), Mashupbrat (p. 37).

## Carpaccio Magazine

### PRESENTACIÓ

DIUMENGE 26 A LES 11.00 H

Carpaccio Magazine és una revista online i impresa creada per promoure els treballs d'artistes "crus" o "no-cuinats": artistes emergents però gustosos. Cada número és un referent, una petita mostra de diferents mirades i interpretacions de gent de tot el món que, mitjançant l'art, la il·lustració o la fotografia, fusionen totes aquestes mirades en un mateix tema, creant així una perceptible coherència visual.

Carpaccio Magazine és una revista publicada per l'editorial Atem Books. El nom d'Atem, que en alemany significa "alè", "respiració", "vent", ve donat gràcies a la inspiració d'Atemkristall, llibre de poemes il·lustrats que van fer

Paul Celan i la seva dona, Gisèle Celan. Atem Books és una petita editorial independent. Que sigui petita, però, no vol dir que no sigui ambiciosa: el seu objectiu és la construcció d'un catàleg atractiu i coherent que reculli una àmplia gamma d'artistes emergents. Artistes amb un matis diferent, artistes que hàbilment saben entreteixir imatges i mirades de manera natural, sense artificis.

Des de Carpaccio Magazine i Atem Books pretenem mostrar publicacions capaces de desenvolupar la sensibilitat cultural i social. A banda de la revista, que presenta la seva divuitena edició, a Ingràvid estremem el principi del que serà una gran col·lecció de fanzines editats des de les comarques gironines. Cada fanzine és una aposta per un nom, una personalitat i un món interior per descobrir, per provar. Tens gana?

## RAN-EL CABRERA, ALEIX PLADEMUNT, TANIT PLANA, JUAN-DIEGO VALERA

### Més és menys: el procés de creació de la càmera gegant

### PRESENTACIÓ

DIUMENGE 26 A LES 12.00 H

Durant els darrers mesos hem construït una càmera fotogràfica gegant perquè ens serveixi d'eina per discutir i investigar sobre l'actual hiperproducció fotogràfica en l'àmbit de la imatgeria quotidiana. Amb ella capturarem moments propis de l'esmentada imatgeria que haurem recreat artificialment. D'aquesta manera, generarem una situació tan il·lògica i absurda com intentar fer una

foto espontània amb una càmera que requereix un mínim de tres operaris. En aquest punt és on la desproporció de la nostra càmera pren tot el seu sentit, evidenciant la necessitat d'una reflexió prèvia a la presa de la imatge.

A Ingràvid es presentarà el procés de producció d'aquesta càmera i de tot el projecte en si, donant especial rellevància als elements conceptuals que fan que aquest procés sigui un element viu, que fins i tot fan que el projecte passi per replantejaments de base.



**MARLON DE AZAMBUJA**  
(Sto. Antônio de Patrulha,  
Brasil, 1978)

### Potencial escultòric

**INSTAL·LACIONS ESPAI PÚBLIC**  
ACCESSOS LATERALS PART  
INFERIOR RAMBLA



En els últims temps de Azambuja ha fet intervencions en entorns urbans, englobades en el projecte Potencial escultòric, amb les quals embolcalla elements arquitectònics o de mobiliari urbà amb cinta adhesiva de colors. En fer-ho, subratlla buits i crea volums que només implícitament ja existien.

A banda del joc de donar als buits una entitat escultòrica, la idea de dibuixar en l'espai, amb variants processuals, es manté en tota la seva obra. D'una banda, aquestes pells de cinta adhesiva es construeixen amb "línies" sobreposades, cosa a què obliga la pròpia comercialització del material, en rotlles; d'un altra, el mateix material s'empra per traçar al terra o en alguna intervenció pública línies que dialoguen amb el context arquitectònic i en modifiquen la percepció.

Per a ingràvid ha escollit un emplaçament clau en la mobilitat dels figuerencs i figuerenques a la vida diària de la ciutat, donant rellevància a un espai que, malgrat ser tan freqüentat, de ben segur que no en podríem descriure el contorn que dibuixa el seu buit.

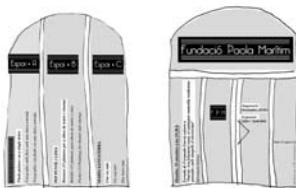
### Comissariat convidat

Desde Madrid, per Javier Martín (Hablar en Arte).

**FERNANDO GARCÍA**  
(Madrid, 1975)

### Obras antiberlinesas, adaptación

**INSTAL·LACIONS ESPAI PÚBLIC**  
CARRER ENGINYERS



Les accions de Fernando García al carrer van de la utilització de suports publicitaris, en què l'espectador no arriba a distingir fins a una segona ullada que allò que veu no és una publicitat sinó un missatge diferent, a la transformació d'espais urbans en desús.

El treball que Fernando García presenta a Ingràvid és la continuació/adaptació d'una part del projecte Obres antiberlinesas. En aquest projecte, després d'un viatge a Berlín el 2007, l'artista va decidir elaborar una sèrie de treballs de ficció amb un remarcament estil berlinès dins els límits de la ciutat de Madrid. La part del projecte titulada Zwei neue Galerien in Berlín fa al·lusió a l'excessiva massificació de galeries d'art i espais per a l'art contemporani que sorgeixen a la capital alemanya, dels quals alguns romanen, muten

o es fusionen però la gran majoria desapareix a mesura que passa el temps.

Fernando García va idear els vinils i la programació d'un seguit de galeries d'art, tal i com es mostren en els aparadors d'aquests espais, per després col·locar-los en un seguit de locals en lloguer a la ciutat de Madrid.

Aquesta ocupació indeguda està en relació amb el concepte de squatters, en què l'ocupació d'un edifici abandonat no és només una finalitat sinó també un mitjà per denunciar les dificultats d'accés a un habitatge, però dins el projecte de Fernando García es denuncien les dificultats de creació i obertura de nous espais per a la cultura.

### Comissariat convidat

Desde Madrid, per Javier Martín (Hablar en Arte).

**CARLOS MACIÀ**  
(Lugo, 1977)

**Cine Juncària**

**ACCIÓ ESPAI PÚBLIC**  
PLAÇA JOSEP PLA



Carlos Macià se sent atret pels espais degradats de la ciutat. Els solars abandonats, les places secundàries amb poc trànsit de gent o les noves àrees de construcció recent però desproveïdes encara de “quotidianitat” humana són els paisatges on habitualment sorgeixen, de forma espontània i incontrolada, els exemples més clars de *graffiti* i d'intervencions plàstiques en zones comunes.

Aquesta estètica en bona part *neopunk*, la cara b de la ciutat més turística, és la que interessa a Macià per desenvolupar-hi el seu treball. La seva obra té una clara vinculació amb els *graffiti* i l'ocupació d'espais, en un clar exemple d'*horror vacui*.

La plaça de Josep Pla, situada a pocs metres de la Rambla, representa una àrea visual de gran atractiu. D'una banda, l'accés directe des de la

Rambla permet contemplar la imponent façana del Teatre Municipal El Jardí, edifici modernista projectat per l'arquitecte Llorenç Ros i Costa.

Però un cop a la plaça, el vianant descobreix que no tot l'espai té el decòrum d'aquest frontal, ja que que la cantonada més propera a l'accés té l'aparença d'un solar abandonat, tapiat i cremat, on s'amunteguen els contenidors d'escombraries. La proposta de Carlos Macià intenta dignificar i ennoblir aquesta zona a través de pintura daurada que recalqui les formes arquitectòniques, com s'ha fet al llarg de la història de l'art amb la utilització del pa d'or en pintures, escultures i edificis per a la divinització dels suports.

**Comissariat convidat**

Desde Madrid, per Javier Martín (Hablar en Arte)

**VERTICAL SUBMARINE**  
Presenta: **SINGCAT**

**Flirting Point**

**INSTAL·LACIÓ**  
PLACETA BAIXA DE LA RAMBLA



Vertical Submarine és un col·lectiu artístic de Singapur format per Fiona Koh, Justin Loke i Joshua Yang (per ordre ascendent d'edat). Les seves obres consten de instal·lacions, dibuixos i pintures que inclouen textos, narracions i un acurat sentit de l'humor. La seva darrera creació inclou l'assetjament al Singapore Art Museum durant el Singapore Night Festival 2010 amb una guillotina funcional i altres instruments de tortura al pati del museu.

Flirting Point reconeix la tendència més bàsica i fonamental de la majoria d'homes, dones, animals i alguns insectes: flirtejar (papallonejar). Un museu, tot i la noble finalitat que exerceix per la civilització humana, no és només un lloc per acollir esdeveniments artístics o activitats culturals. A més de

contemplar les obres d'art, la nostra mirada, de vegades, es perd entre mascles i femelles que esdevenen una intriga visual fascinant. Aquest és un cas especialment habitual a les inauguracions. Segons un estudi realitzat en el 2009, flirtejar al museu és un dels motius principals de disputes conjugals, la disminució de l'eficiència en el lloc de treball i de la manca general d'interès en les arts.

Així doncs, per tal de no molestar els visitants puristes i formals, per ajudar a alleujar la gran responsabilitat moral i social que carrega el personal dels museus i els artistes, i pel futur de l'art, totes les activitats relacionades amb el flirteig al museu, festivals i altres exposicions seran restringides a les àrees habilitades.

**LUTHIERS DRAPAIRES**  
**Presenta: LabFabrica**

**NoSignal**  
**+ Màquina de l'Amor**

**INSTAL·LACIÓ INTERACTIVA**  
 DOMO, LA RAMBLA



**L'Orquestra dels Luthiers Drapaires**

L'Orquestra dels Luthiers Drapaires és un grup d'investigació obert de reciclatge de deixalles tecnològiques. Després de visitar i recollir catxarros vells a les deixalleries, mitjançant prototipatge electrònic bàsic amb una mica d'enginy, es transformen les deixalles en instruments i autòmats musicals. L'Orquestra dels Luthiers Drapaires vol fer una contribució a la sostenibilitat mediambiental proposant mètodes creatius de reutilització de les deixalles, afavorir la reducció de les dinàmiques de consum en temps de crisi donant nova vida als trastos vells, i compartir els coneixements necessaris que permeten reparar, reciclar i reutilitzar la deixalla.

**NoSignal** <http://vimeo.com/7889222>

NoSignal és un instrument audiovisual construït amb una matriu de 9 monitors d'ordinador reciclats. Les imatges no es generen a través de computa-

dores, sinó mitjançant la seqüenciació de senyals elèctriques que s'apliquen directament als cables RGB dels monitors. Aquestes mateixes senyals elèctriques que generen els patrons visuals esconverteixen en so d'1 bit. L'instrument, que pot ésser interpretat en directe o funcionar com a instal·lació autònoma, ha estat desenvolupat íntegramente mitjançant eines de open hardware i open software.

**Màquina de l'Amor**

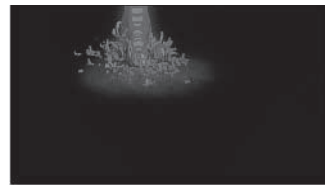
La Màquina de l'Amor és un instrument que incita a les persones a tocar-se. Tècnicament es tracta d'un circuit oscil·lador obert i sense resistència, del que surten dues antenes per a ser agafades, una per cada persona. A partir d'aquí, depenent de la superfície de pell en contacte entre elles, del seu grau d'humitat i de la intensitat amb la que es toquin, la màquina produirà uns sons més greus o més aguts, semblants als generats per un theremin convencional.

**QUELIC BERGA**  
**Presenta: LabFabrica**

**Bombes Kodama**

**INSTAL·LACIÓ**  
 DOMO, LA RAMBLA

**PRESENTACIÓ PÚBLICA**  
 DISSABTE 25, 12.00 H  
 DOMO, LA RAMBLA



Una intervenció en l'espai públic, híbrid entre performance artística, activisme i reflexió ecologista. Els Kodames són divinitats japoneses de forma indefinida i pràcticament transparents que viuen en els espais naturals sans. Aquesta peça s'inspira en la representació que es fa dels Kodames en la mítica pel·lícula "La Princesa Mononokoe" (1997) de Hayao Miyazaki.

L'artista fabricarà/cuinarà unes boles de textura adherent i gelatinosa amb llavors i terra adobada a l'interior (una espècie de ravioli de la mida d'un puny) per a ser llençades a mode de bomba contra edificis de la ciutat. La humitat de l'interior i l'exposició al sol farà que l'objecte adherit, en poc més de 3 dies comenci a germinar. Aquestes petites bombes llefiscoses es faran servir per realitzar atacs simbòlics als espais

desnaturalitzats, tot esperant que floreixin i comencin a transformar l'entorn a poc a poc. Al llarg del festival es revelarà la recepta pas a pas de com crear les bombes Kodama de forma casolana. També es presentaran imatges il·lustrant els atacs als espais grisos en un acte revel contra la creixent deshumanització del espais urbans.

**ANA ÁLVAREZ-ERRECALDE**  
(Bahía Blanca, Argentina, 1973)

### More Store

**INSTAL·LACIÓ**  
PERFUMERIA MARCÓ, C/ GIRONA



More Store és una adaptació per a Invasió subtil d'un projecte artístic que combina la instal·lació, la fotografia i el vídeo en una botiga on més de quaranta cossos de dones de diferents orígens, edats i constitucions físiques s'exhibeixen en forma de vestits.

More Store sorgeix de la necessitat de donar una imatge sincera que confronti la mirada publicitària que sol exhibir milions d'imatges diferents d'una sola dona, la suposadament perfecta. Aquest treball incita a reflexionar sobre el valor del cos en funció de paràmetres arbitraris com ara el Made in (país d'origen) i l'estètica, proposa la confusió/comprensió de situar-se en la pell de l'altre, indaga en allò que ens impedeix mostrar-nos com som i ironitza sobre el valor que tenim com a individus dins dels paràmetres mercantils.

**Comissariat convidat**

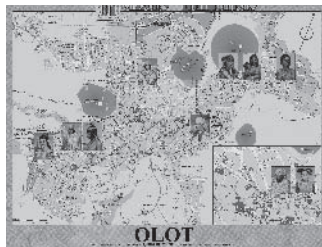
1 m<sup>2</sup>, Invasió subtil, per Pere Cañada i Míriam Herrerías.

**QUIM DOMENE**  
(Olot, 1948)

### Razas humanas

**INSTAL·LACIÓ**  
DOMO, LA RAMBLA

**PRESENTACIÓ PÚBLICA**  
DIVENDRES 24, 17.00 H  
DOMO, LA RAMBLA



Razas humanas consisteix en una ampliació dels plànols urbans d'Olot, Osca i Tournefeuille i, amb motiu de la presentació a Ingràvid, també del de Figueres on se situen els grups ètnics majoritaris que han arribat en els darrers anys com a conseqüència de les onades migratòries cap a Europa. Per il·lustrar-los s'han utilitzat els cromos de diferents ètnies editats als anys cinquanta per Bruguera en la seva mítica col·lecció Razas humanas.

Els cromos es col·locaven en un mapa del món, tal com es pot veure en aquest treball artístic, amb la diferència que a l'obra s'ha fet a microescala. Aquí el referent no és el món, sinó la ciutat i les seves diferents zones. D'aquesta manera, l'espectador pot establir, a simple vista, les semblances i les diferències que s'han creat al llarg de la història recent en aquests tres municipis i reflexionar, al

mateix temps, sobre els motius que poden haver comportat l'establiment de segons quines ètnies en un punt o altre, en una ciutat o altra o com el que abans s'establí a escala mundial actualment és un fet local. Aquest treball s'engloba en el *work-in-progress National Geographic*, una sèrie oberta en què l'artista va introduint nous elements.

**A Ingràvid, Quim Domene farà una presentació de la part del projecte que dedica a Figueres.**

**Comissariat convidat**

1 m<sup>2</sup>, Invasió subtil, per Pere Cañada i Míriam Herrerías.

**FRANÇOIS-GUILHEM VERRIER**  
(Toulouse, 1975)

**Le Temps Presse**

**INSTAL·LACIÓ**  
CALÇATS FALGARONA  
CARRER SANT PERE



Le Temps Presse és un conte metafísic absurd. L'entorn de les escenes s'assembla als paisatges minimalistes dels videojocs dels anys vuitanta. L'artista entra en escena per una mena de happening màgic. Tot està en moviment. L'univers d'aquesta obra es divideix en tres parts. El personatge principal emprèn un viatge, un periple, i passa d'una escena a una altra, d'una pantalla a una altra. És l'heroi d'aquest món fictici. És el lligam entre les tres parts i, ahora, aquestes tres parts formen part d'ell mateix. És un vídeo? És un videojoc? És una reflexió sobre la vida, la vida contemporània, occidental, que cada dia perd una mica més el seu sentit, la seva essència. Tècniques emprades: fotos, vídeos, videocollages i pintura acrílica sobre taules de fusta.

**Comissariat convidat**

1 m<sup>2</sup>, Invasió subtil, per Pere Cañada i Míriam Herrerías.

**CARL HURTIN**  
(1963)

**Immeuble Mobile**

**INSTAL·LACIÓ**  
CALÇATS PALMIRA JUNIOR, C/GIRONA



La galleda de les escombraries com a element visual urbà que, d'ara endavant, formarà part d'una pràctica valorada: la separació dels residus. La consideració de la galleda ha canviat des que se separen les escombraries. Les escombraries ja no són el sac sense fons que s'empassa sense escrúpols i de manera il·limitada les restes dels nostres excessos consumistes (galleda de les escombraries/bóta de les Danaides), sinó un element de la presa de consciència col·lectiva de la necessitat de separar les secrecions de la nostra societat de consum. La galleda de les escombraries és part integral d'una societat amoïnada per absoldre's del pecat del sobreconsum. Els que separen aniran al paradís! Així doncs, ha arribat el moment de preocupar-se per l'aspecte de la galleda de les escombraries. Les escombraries com a vehicle de la consciència,

com a mitjà de transport emocional, com a lloc del pensament (escombraries/tonell de Diògenes). Les escombraries com a extensió a l'espai públic d'una elecció privada. Es proposa aquí una transformació de la galleda de les escombraries en una maqueta immobile/mòbil. Mobiliari urbà, fita il·luminada per a una cita, proposició immobiliària reduïda a escala de maqueta, objecte llum... En l'espai públic tindrà moltes lectures possibles, des de l'objecte polític fins a la pura decoració.

**Comissariat convidat**

1 m<sup>2</sup>, Invasió subtil, per Pere Cañada i Míriam Herrerías.

**CISCO KSL**  
(Barcelona, 1983)

**No Culture, No Future**

**INSTAL·LACIÓ I ACCIÓ EN DIRECTE**  
LLIBRERIA DIN-A12, C/ PERALADA

**PRESENTACIÓ PÚBLICA**  
DISSABTE 26, A LES 19.30 H DOMO, LA RAMBLA



No Culture, No Future, a partir del lema punk per excel·lència (“No future”), Cisco KSL el fa evolucionar i li dóna sentit, ja que només es pot acceptar que no hi ha futur quan manca allò que omple i dóna valor a la vida. No Culture, No Future no vol altra cosa que ressaltar la importància de la cultura individual i les seves inquietuds personals fora de la cultura, tant en l'àmbit col·lectiu com en el de poble. La frase està en anglès perquè és un homenatge a l'original i una llicència de l'artista en un món global, un mitjà que no traeix la finalitat, perquè la cultura només pot sobreviure en nosaltres, i cadascú té els seus propis referents. La pintura, de tècnica mixta i d'estil contemporani, mostra el lema, així com altres motius que són importants per a l'individu i que formen així la seva cultura.

D'aquesta manera es reflecteix també l'evolució constant de la cultura (en general) i de la pintura (en particular), que acompanyen la societat que la crea i el pensament dels seus contemporanis.

**Comissariat convidat**  
1 m<sup>2</sup>, Invasió subtil, per Pere Cañada i Míriam Herrerías.

**MARISA MANCILLA**  
(Granada, 1972)

**Carta muerta**

**INSTAL·LACIÓ**  
CALÇATS ROIG, LA RAMBLA



Les relacions a través de coses tan incertes i divergents com les paraules comunes i els gestos que s'utilitzen són matèria estranyament complicada, de manera que, quan la capacitat d'adaptació no pot tapar l'hostilitat d'allò quotidià, apareix el que és sinistre. Carta muerta és una instal·lació per ser col·locada en llocs de pas o transports públics. Està constituïda per 15 blocs de 500 pàgines, impresos amb les 5 llegendes següents: La idea que tinc de tu s'esvaeix, La meua vida a les teves mans, Exiliada en les pròpies emocions, No malgastis el teu preciós temps simulant estar desconsolat, Les teves sospites són el meu refugi, sobre les quals s'ha disparat amb una arma de foc, de manera que les primeres pàgines del bloc estan més afectades per l'impacte que les últimes. Aquests fulls de

paper, que en conjunt constitueixen un objecte atroç, estan a disposició de la gent que vulgui emportar-se'ls. Conviden a la reflexió o, com a mínim, a la sorpresa i l'estranyesa sobre un acte d'extrema violència.

**Comissariat convidat**  
1 m<sup>2</sup>, Invasió subtil, per Pere Cañada i Míriam Herrerías.

**EDUARDO MARCO**  
(Huesca, 1977)

**Nadando entre corrientes**

INSTAL·LACIÓ  
MATAS, CARRER BESALÚ



Nadando entre corrientes és un projecte que reflexiona sobre la relació que s'estableix entre l'ésser humà i la naturalesa mitjançant una sèrie de retrats al·legòrics on es mostren les diferents mirades que trobem sobre l'aigua. Aquests retrats són el resultat d'un estudi cartogràfic realitzat a partir de relats, idees i conceptes que parteixen d'històries dels altres per arribar a entendre millor les associacions polítiques, culturals i personals que a través de la imatge identifiquen i expliquen el món i intenten estendre l'obra a conceptes generals tot justificant aspectes puntuals. La immensa complexitat dels sistemes naturals fa realment difícil predir amb exactitud l'efecte de les activitats humanes sobre l'entorn. Per això resulta més fàcil recolzar-se en teories científiques per justificar les activitats

humanes i dissipar la inquietud per les conseqüències negatives que puguin causar en el medi ambient. Però les prediccions científiques no són sempre exactes i d'elles depèn que la nostra relació amb la naturalesa ens continui beneficiant.

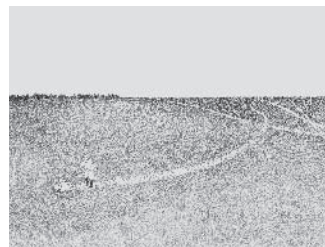
**Comissariat convidat**

1 m<sup>2</sup>, Invasió subtil, per Pere Cañada i Miriam Herrerías.

**OCÉANE MOUSSÉ**  
(Toulouse, 1980)

**Point de vue**

INSTAL·LACIÓ  
BONET, CARRER PERALADA



Point de vue compon una panoràmica de 360 graus sobre les tres ciutats de Tournefeuille, Osca i Olot que ens mostra alternadament una finestra materialitzada per un cartell. Cada finestra treballa un punt de vista sobre les altres dues ciutats. Un element característic de cada ciutat s'estén en un paisatge sense fi, tot fent que dues de les ciutats convisquin des d'un sol punt de vista. D'una imatge a una altra, els paisatges canvien, però una part de cadascun queda present a la imatge següent, en un bucle. Els tallagespes, presents ja anteriorment en alguns dels treballs de Moussé, formen els espais buits de la superfície de paper minuciosament enfosquida per les fulles d'herba. Com una lletania eterna, que talla indefinidament els paisatges sense límits.

**Comissariat convidat**

1 m<sup>2</sup>, Invasió subtil, per Pere Cañada i Miriam Herrerías.

**ANDREA NACACH**  
(Buenos Aires, Argentina, 1975)

**Revolver**

INSTAL·LACIÓ  
CÈLIA VELA, CARRER SANT DOMÈNEC



Revolver\* consta d'un objecte amb mil cent imatges fotogràfiques apilades en una torre de metacrilat transparent. Aquestes imatges provenen de pel·lícules en format Super 8 filmades als anys setanta que registren viatges al voltant del món i que ens permeten reeditar, reenquadrar i visitar el material des d'una mirada atemporal. Evocant una sèrie d'idees sobre el pas del temps, dels llocs i de les seves transformacions, de la memòria i de la seva peculiar forma d'emmagatzemament, les fotografies ens ajuden a realitzar un viatge, que ens permet constatar aquest moure's sense moure's tan característic de les societats actuals. L'espectador serà particip del fet artístic, ja que podrà regirar les fotografies per trobar aquella que busca o que no busca però que troba per atzar.

*\*Revolver (del llat. revolvêre): 1. tr. Remoure, moure d'un costat a l'altre. 2. tr. Mirar o regirar tot movent de lloc o separant les coses que estaven endreçades. 3. tr. Inquietar, regirar. 4. tr. Tornar a fer el camí que ja s'havia fet (traducció d'algunes de les definicions de l'entrada de "revolver" que apareix al Diccionario de la Real Academia Española).*

**Comissariat convidat**

1 m<sup>2</sup>, Invasió subtil, per Pere Cañada i Míriam Herrerías.

**MANEL QUINTANA**  
(Barcelona, 1975)

**Necessito estímuls**

INSTAL·LACIONS  
CARRERAS, PLAÇA FONT LLUMINOSA



L'exhibició, més o menys oberta, més o menys sincera, més o menys directa, dels problemes que afecten la creació artística és un fet recurrent en molts treballs recents d'autors contemporanis. Però no és tan habitual que un artista proclami publicitàriament el seu fracàs i busqui la col·laboració dels espectadors per refer la seva trajectòria. Fent ús de mitjans altament codificats, com els anuncis publicitaris de televisió, el fals documental o el màrqueting directe, aquesta obra ens convida –o, millor dit, ens obliga com a espectadors– a donar les pautes perquè el creador trobi el camí adequat per satisfer les nostres necessitats i pugui recuperar el seu prestigi. Amb una indissimulada ironia, l'artista posa en joc aspectes com el rol de l'artista en el món actual, l'exhibició impúdica de sentiments

privats en alguns mitjans de comunicació, la comercialització de l'èxit i el fracàs, el rendiment de l'art i, finalment, la nostra pròpia posició d'espectadors diletants.

**Comissariat convidat**

1 m<sup>2</sup>, Invasió subtil, per Pere Cañada i Míriam Herrerías.

**LLUÍS SABADELL**  
(Girona, 1974)

**Paisatge**

INSTAL·LACIÓ  
CAFÈ ROYAL, LA RAMBLA



La paraula paisatge (en castellà paisaje i en francès paysage) sorgeix al voltant del segle XVII a la nostra llengua denotant un canvi cultural que té a veure amb la nostra manera de mirar la natura.

Aquesta obra reflexiona tant sobre la dimensió cultural que aquest mot exerceix sobre nosaltres com sobre la transformació del nostre entorn. Ens adverteix de com la nostra presència transforma la natura o l'entorn en paisatge, ja que és la mirada humana –cultural– la que exerceix aquest canvi de natura en paisatge. Per tant, és la nostra mirada la que “activa” aquest mot en la nostra cultura, talment com aquest neó que s’activa en detectar una presència –una mirada– mitjançant un sensor de moviment per ultrasons.

Alhora, aquest neó suposa un signe d’alerta,

ja que ens mostra els paisatges inesperats del nostre entorn quotidià.

**Comissariat convidat**

1 m<sup>2</sup>, Invasió subtil, per Pere Cañada i Míriam Herrerías.

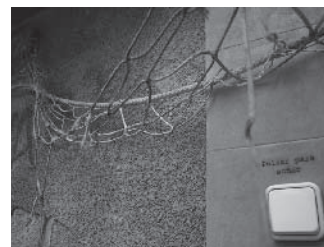
**ACCIÓ**

**PACOTILLA**  
(Sevilla, 1984)

**Interruptores**

**ACCIONS**

DIFERENTS LOCALITZACIONS A L'ESPAI PÚBLIC DEL CENTRE CIUTAT



Interruptores són accions realitzades sobre la ciutat amb la finalitat d’evidenciar que el canvi, en tota la seva amplitud, és possible. Els nostres actes quotidians conformen les pulsacions de la intrahistòria, perquè el món viu en base a aquestes petites coses millors que no deixen mai de succeir. Interruptores pretén repensar la funció del mobiliari urbà com a element que ha de fer extensible la ciutat a tothom i facilitar diferents usos i reflexions al voltant d’ella, amb independència de l’edat, del sexe, de la capacitat física, psíquica, sensorial o cultural. Mobiliari urbano para la reflexió humana engloba en aquestes i altres accions el diàleg entre la urbs i les persones que la fan ser.

**Comissariat convidat**

1 m<sup>2</sup>, Invasió subtil, per Pere Cañada i Míriam Herrerías.

## XAVIER G-SOLÍS (Barcelona, 1962)

### Propi de sabates

#### ACCIÓ

SORTIDA DISSABTE 25 A LES 11.30 H  
GALERIA DOLORS VENTÓS



Xavier G-Solís ha desenvolupat, en els darrers deu anys, les seves creacions centrades en el concepte i l'objecte "sabata usada" i en les relacions que determina com a símbol paradigmàtic de la història de la humanitat contemporània. Es tracta d'una obra escultòrica, gràfica, performàtica, fotogràfica i fílmica que culmina en instal·lacions.

És una performance urbana en homenatge a la poesia visual de Joan Brossa. Combina el llenguatge del còmic amb la teoria de conjunts de les matemàtiques. Propi de sabates presenta relacions de sabates usades (com a llegat humanista) que al llarg del seu recorregut desenvolupen conceptes mitjançant "globus de còmic/conjunts matemàtics" dibuixats al carrer. Són pensaments, diàlegs i crits de biografies prenyades en les sabates.

La performance consisteix en un recorregut de diverses hores per tota la ciutat en què el performer va deixant, al seu pas, petites instal·lacions efímeres. El performer recull motxilles de sabates usades (prèviament preparades en diferents punts) i sabates usades que aporten els veïns.

#### CONVOCATÒRIA

**Busco sabates usades.  
Com més usades, millor.**

Si tens sabates usades i vols col·laborar en aquest projecte, pots desar-les a la Galeria Dolors Ventós. Calçada dels Monjos, 26. Figueres

Aquesta acció està vinculada a l'exposició del mateix artista a la Galeria Dolors Ventós.

## ACCIÓ I INSTAL·LACIÓ

### MINIATURE FILMS

#### Volem els teus cèntims

#### INSTAL·LACIÓ I ACCIÓ

BUSCA EL NOSTRE KIOSK A L'ESPAI PÚBLIC DEL CENTRE CIUTAT



En un moment en què la crisi ha entrat a formar part de la nostra vida de la mateixa manera que ho va fer el DVD, la TV o la màquina Nespresso i en què l'art i la cultura sembla que ara han de passar a mans dels bancs a fi que tots ens en sortim d'aquesta, volem repartir art en format econòmic, que en definitiva ja és el que és.

De Santiago Rusiñol diuen que venia duros a quatre pessetes. Aquesta és una història que cada ciutat de Catalunya es fa seva i que volem compartir en el marc d'Ingràvid mitjançant una interacció artística per reflexionar amb Figueres al seu propi espai públic.

Es per tothom conegut que l'art enriqueix la societat, i també que la crisi global no estimula el tràfic de diners com fins fa ben poc. A partir d'aquestes dues circumstàncies Miniature films

(Adelaida Lamas i Roger Amat), ha desenvolupat un projecte en què s'intenta experimentar amb aquesta dicotomia en clau de joc d'interessos. Això és, la societat davant de: l'amor a l'art, l'amor als diners, la llei de l'oferta i la demanda, la confiança/desconfiança social.

Miniature proposa al públic d'Ingràvid posar en dubte la famosa dita: "Ningú dóna duros a quatre pessetes".

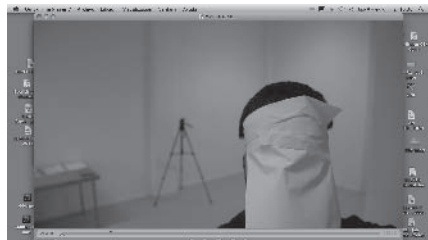
## JOB RAMOS

**No en aquest lloc, però sí a tot arreu. La sospita**

### INSTAL·LACIÓ I ACCIÓ

RAMBLA I ALTRES ESPAIS PÚBLICS

S'instal·len dos escenaris, un al centre de la ciutat, l'altre als afores. Aquests escenaris han estat dissenyats i construïts amb l'objectiu de no ser utilitzats. En diverses localitzacions de la ciutat diversos actors executen una serie d'accions i guions dels quals no s'informarà prèviament. Un informador explica al públic els continguts de la proposta. La sospita.



## PERFORMANCE INTERACTIVA

## ME AND THE MACHINE

***When We Meet Again***

### PERFORMANCE INETERACTIVA

AUDITORI MUSEUEMPORDÀ,  
LA RAMBLA

*When We Meet Again* és un vídeo que es fa servir com a màscara, una inusual experiència sensorial que inclou una banda sonora en 3D, un antic ball oblidat, un oceà, un sabor, un amic invisible... a tu i a mi.

Un vídeo capturat des d'una perspectiva de primera persona i visualitzat amb ulleres de vídeo substitueix el teu camp de visió. En mirar cap avall veus un cos aliè, un nou cos amb el qual moure't i reunir-te amb presències invisibles.

A través d'un recorregut de trobades mitjançades per la tecnologia, engegats per la visió, desplaçats pel que sents i veus al teu voltant tot i saber que no és aquí, aquesta obra qüestiona la funció (i de-funció) del cos de carn i os en els nostres temps d'inundació mediàtica.



El projecte es desenvoluparà a l'auditori del museuEmpordà.

**Durada aproximada de cada sessió: 10 minuts. Les sessions són unipersonals, podeu adreçar-vos directament al museuEmpordà i/o apuntar-vos a la llista que trobareu a Domo, la Rambla i al mateix museu.**

Aquest projecte està co programat entre Moves, Festival of Movement on Screen, Liverpool i Ingràvid, Festival de Cultura Contemporània de l'Empordà.

Patrocinat per Arts Council England, Brighton & Hove Arts Commission.

Amb l'ajuda a la producció: Moves10 i Ingràvid 2010.

Amb el suport de The Basement, Blast Theory, South East Dance i Lighthouse.

## LOOP FESTIVAL

*Off loop selection*  
Selecció a càrrec  
de Pedro Torres

VÍDEO  
DOMO

El Festival Loop (Bcn) és un projecte de ciutat que connecta les xarxes locals amb les xarxes internacionals. A Ingràvid es presenta una sèrie de peces que s'ha pogut veure a l'Off Loop 2010. El programa brinda, en deu intensos dies que dura Loop a Barcelona, una oportunitat única d'aprofundir o d'aproximar-se a l'estimulant territori de l'art contemporani en format vídeo. La proposta de l'Off Loop d'enguany s'ha consolidat a través de la participació en la seva programació d'importants espais del panorama artístic contemporani de la ciutat, oferint un seguit d'exposicions i projeccions centrades en el videoart local i internacional.

## LLISTA D'OBRES

**AU (5'38", 2008)**  
Vicent Gisbert Soler (Espanya, 1976)

**Walking to de so (6' 28", 2009)**  
{vivimos del aire} = bezeta+plisotic (Esp. 1976 i 1983)

**La Valise (5'55", 2008)**  
Iker Iturria (Espanya, 1980)

**Pardo es Leo (3'17", 2010)**  
Jaume.tv (Espanya, 1980)

**In.soroll (3'17", 2009)**  
5Re-col·lectiva – Clara Sullà i Marta Amat (Espanya)

**Plàstic (2'56", 2006)**  
Laura Celada (Espanya, 1976)

**Video Borders-series tape#hair (5'35", 2009)**  
Kim Engelen (Holanda)

**Como (4'41", 2009)**  
Mariane Abakerli (Brasil, 1968)

**Epanalipsi – Repetició (1'47", 2007)**  
Pinelopi Thomaidi (Grècia)

**Palavras ao interior (3'00", 2010)**  
Nuno Vicente (Portugal, 1981)

**Days of Porcelain (7'07", 2008)**  
Christina G. (Espanya)

**The end (8'00", 2009)**  
Jordi Cussó i Xim Izquierdo (Espanya)

ANTONIO ORTEGA  
(1968)

*The ten best tips ever,*  
en ordre alfabètic

## TEATRE CONTEMPORANI

TEATRE MUNICIPAL EL JARDÍ  
DIVENDRES 24 A LES 22.00 H  
ENTRADA LLIURE



Aquest projecte està co programat entre museuEmpordà i Ingràvid, festival de cultura contemporània de l'empordà.

The ten best tips ever, en ordre alfabètic forma part del projecte The World According to Antonio Ortega ("El món segons Antonio Ortega"), una peculiar anàlisi del món que recull molts dels seus anteriors treballs experimentant amb plantes, animals i persones com a objectes d'estudi de comportament social. Els deu millors consells s'expliquen a través d'algunes d'aquestes obres i experiències personals.

The ten best tips ever, en ordre alfabètic forma, amb Cabaret Voltaire i El Manifest Groc, una trilogia d'espectacles en els quals el director d'escena Xavier Giménez Casas s'ha acostat a les diferents etapes de les pràctiques més inconformistes de l'art contemporani: primer el dadaisme; més tard

el Manifest Groc de Salvador Dalí, Lluís Montanyà i Sebastià Gasch; i ara, la col·laboració amb un artista contemporani, Antonio Ortega.

The ten best tips ever, en ordre alfabètic és fruit d'una recerca per traçar lligams entre diferents àrees de la producció cultural contemporània (teatre, música, art. ...).

**SER ALT / MESURAR LA TEVA ENTREGA / FER REGALS / DIR EL QUE ÉS IMPRESCINDIBLE / FLUIR / MONETITZAR / NO SOMRIURE / FINGIR ÉSSER MÉS ESTÚPID / MANTENIR LA PARAULA / ENSENYAR LA CARA**

AUTOR <b>Antonio Ortega</b>	VÍDEO <b>Marta Tomàs</b>	DRAMATÚRGIA I DIRECCIÓ <b>Xavier Giménez</b>
ACTORS <b>Xavier Llorens Arnau Puig Albert Riballo</b>	DISSENY GRÀFIC <b>Àlex Gifreu</b>	PRODUCCIÓ <b>David G. Torres</b>
MÚSICA EN DIRECTE <b>Dani Granados Pau Rodríguez</b>	ESCENOGRAFIA I VESTUARI <b>Rafel G. Bianchi Dolors Juárez</b>	

**JOANA BRABO**  
(Barcelona, 1975)

**MAX BESORA**  
(Barcelona, 1980)

**POESIA**  
MERCAT DE LA PLAÇA DEL GRA  
DISSABTE 25, DE 10.30 A 12.00 H



Verbulaire és una intervenció poètica en ple mercat de fruita i verdura que cada dissabte té lloc a Figueres, concretament a la Plaça del Gra. Productors de tota la comarca canvien la fisonomia d'aquest lloc, una plaça pública, quadrada i coberta, sense parets, al temps que l'omplen de vida, intercanvi, crits, ... Un espai del què cal tenir en compte que la resta de dies és un simple lloc de pas. Verbulaire és una infiltració, una nova veu que entra en aquest espai. Per segon any dues veus del panorama poètic més actual passaran a ser per unes hores verbulaires, i ... a veure què passa ...

Joana Brabo és grafista i il·lustradora, de mica en mica incia el seu projecte de micropoesia EN3PALABRAS al 2006. La materialitza en forma de xapes i així la màgia del llenguatge s'instal·la a la solapa per transmetre conceptes,

sensacions, estats d'ànim, voluntats, en fi, tot allò que rau al nostre subconscient però un no és capaç de verbalitzar: en tres xapes. Combina l'activitat de microempresària amb els recitals en directe, petits xous de malabarismes poètics en els quals petites paraules donen grans respostes a la vida amb un dolç sentit de l'humor.

Max Besora participa en recitals públics en bars de Barcelona i la rodalia des de fa uns quants anys. Ha publicat un llibre, L'espectre electromagnètic, i defineix els seus textos breus com una mena de pregàries religioses plenes de petits moviments sísmics espirituals.

**JORGE LUIS MARZO**  
(Barcelona, 1964)

**TERE BADIA**  
(Mèxic, 1964)

**Cultura i ciutadania**

**PONÈNCIA**  
DOMO  
DISSABTE 25 A LES 18.00 H



Amb l'arribada de la democràcia, els poders públics van plantejar la cultura i l'art com a mitjans per crear ciutadania. La cultura havia de suposar el camí per a la retrobada de tots els espanyols després de la dictadura. El 1982 hi havia 5 museus d'art modern i contemporani a tot l'estat. El 1996 ja n'hi havia 25.

D'altra banda, amb la creació de l'estat de les autonomies, les nacionalitats històriques també van assumir la cultura com a forma d'afirmació identitària. Som millors ciutadans gràcies a l'art? O "millors" consumidors culturals? És possible pensar que la cultura fa ciutadania i no que la ciutadania és la que fa la cultura? Només entre el 8 i el 10% dels espanyols visita museus d'art contemporani: és això resultat d'aquella política o una tapadora per fer indústria turística? Una cultura desvinculada

del sistema educatiu pot realment crear ciutadania? Us convidem a parlar entre tots i totes d'aquestes suculentos qüestions.

**BEN STEINBAUER****Winnebago Man**

## DOCUMENTAL

DOMO

## PRESENTACIÓ

DISSABTE 25 A LES 20.30 H



Jack Rebney és un venedor d'autocaravanes. Al 1988 per tal de promocionar-les es realitzen uns vídeos comercials. Algunes preses falses d'aquests vídeos, en els que apareix en Jack dient paraulotes i bajanades, són editades en un clip final d'uns 4 minuts que evolucionarà cap a un clip posterior d'uns 10 minuts. Poc temps més tard el vídeo va convertir a en Jack en un heroi del underground gràcies a la circulació de vídeos pirates. El reconegut director de cinema Spike Jonze va fer 100 còpies del vídeo i el va enviar als seus amics com a regal de nadal.

Amb l'aparició de You Tube, i gràcies a l'efecte dels vídeos virals, aquest petit tall de presses falses va esdevenir un èxit global. Jack Rebney, aliè a tot l'èxit desencadenat, va esdevenir una icona no volguda amb conseqüències terribles. El documental es va crear gràcies a que el seu

director, Ben Steinbauer, va trobar-se el clip per la xarxa. A partir de la troballa, fa recerca i recorre el deliri de Jack Rebney. Realitat i ficció es confonen, com confús és el propi personatge del film. Winnebago's man és una reflexió sobre les construccions de mites i icones a la nostra era i el punt d'inflexió que sobre això marquen les noves eines de comunicació global. Si es vol veure el clip abans del passí, visiteu: <http://tinyurl.com/winnebagonan>

**Després del passí la pel·lícula serà comentada per Eudald Camps, crític d'art i responsable de la programació del cinema Truffaut.**

El passí d'aquesta pel·lícula es possible gràcies a la col·laboració del mateix Eudald Camps, al cineclub Diòptria (Figueres), i al programa El Documental del Canal 33.

**Col·lectiu: O.A.U.!****Mashupmbrat**

## AUDIOVISUAL (BALLABLE)

DOMO, RAMBLA

## HORARI

DISSABTE 25 A LES 23.00 H



Immersos en un món cada cop més audiovisual, des de l'aparició de YouTube qualsevol cosa present, passada o futura pot ser cercada.

O.A.U.! extreu i retalla d'aquesta base de dades mundial clips a partir dels quals crea cançons íntegrament en directe que es miren i s'escolten, formant així un collage audiovisual únic. Entre tal quantitat d'informació visual disponible, O.A.U.!, fidels al seu anterior espectacle El xou d'O.A.U.!, ha mirat de trobar en la immensitat la serie B, C, Z de YouTube: el bizarrisme, "la cultura porqueria", clips amb menys de 5 visites (existeixen!) o clips de cultura de masses.

Més de 1.000 clips que conformen una hora d'espectacle visual i sonor, surreal i hilarant, electrònic i de ball i que no deixa de ser un

mirall, a vegades preocupant, de la nostra realitat contemporània.

L'espectacle es crea en directe mitjançant Ableton Live i Resolume Avenue i un bon grapat de "catxarrets" controladors.

## TALLER PER A TOTS ELS PÚBLICS I INSTAL·LACIÓ

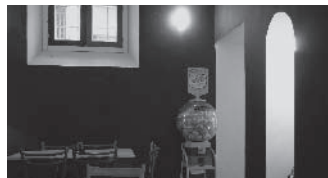
### LA MÁS BELLA (Madrid, 1993)

#### BolaBellamátic

TALLER PER A TOTS EL PÚBLICS  
DE DIVENDRES A DIUMENGE A LA  
DOMO, LA RAMBLA

Cal inscripció prèvia [esther@pantallaz.com](mailto:esther@pantallaz.com)  
o 629 639 846. **Gratuit**

INSTAL·LACIÓ  
CAFÈ ROYAL, LA RAMBLA



La Más Bella és un projecte de reflexió, acció i experimentació en el món de l'edició d'art contemporani que promou i realitza projectes artístics específicament pensats per ser editats per canals i mètodes alternatius al món editorial convencional. La Más Bella proposa per a ingràvid dues accions: TALLER format per un grup de treball que durant els dies del festival analitzarà i posarà en pràctica les estratègies d'autoedició i autogestió que La Más Bella desenvolupa en el món de l'edició de revistes d'art contemporani i en la creació de llibres d'artista.

Aquest és un taller dirigit a tots els públics i especialment al familiar. El taller és gratuït però per tal de poder participar al taller caldrà inscriure's prèviament. El taller pretenen estimular en cada participant el desenvolupament d'un projecte personal (plàstic, visual, literar...) específicament pensat per ser edi-

tat, reflexionar sobre les possibles maneres de dur a terme aquesta edició, posar en comú una estratègia i fer una edició amb els mitjans al nostre abast.

Com a element unificador, segona acció, La Más Bella es recolzarà en un del seus projectes recents: BolaBelamátic, unes màquines expenedores automàtiques que venen boles a preus populars (1 euro). El taller animarà la creació de petites edicions i d'obres seriades per ser venudes en dues màquines BolaBellamátic, que seran alimentades i posades a disposició de qualsevol ciutadà durant el festival. Així, les petites obres creades durant el taller tindran un recorregut i una difusió immediates, escurçant l'abisme que sol haver entre la producció artística contemporània i el ciutadà.

#### Comissariat convidat

Desde Madrid, per Javier Martín (Hablar en Arte)

## ESPECTACLE FAMILIAR

Ingràvid Taller per a tots els públics — Instal·lació — Espectacle familiar 39

### CARLES SORA, ANNA CARRERAS I MÀGIC JAÏR

#### Màgia per a pixeloscopi

ESPECTACLE FAMILIAR  
TEATRE MUNICIPAL EL JARDÍ

PRESENTACIÓ  
DIUMENGE 26 A LES 18.00 H  
ENTRADA LLIURE



Màgia per a pixeloscopi és una obra de teatre a mig camí entre la màgia i la tecnologia audiovisual interactiva. El projecte proposa aplicacions interactives integrades en la posada en escena. Mag i espectadors intervenen en la interacció per donar vida als trucs que es realitzen. Les aplicacions interactives permeten crear realitats increïbles i sorprenents, trucs impossibles de realitzar sense l'ús de tecnologies interactives però també impossibles de dur a terme sense l'il·lusionisme.

Aquest projecte planteja explorar les possibilitats màgiques i estètiques que pot aportar l'encontre entre la màgia clàssica i la tecnologia audiovisual interactiva. El projecte s'emmarca en un espai d'exploració i recerca en l'àmbit de creació de noves dramaturgies.

#### Sinopsi

En el magatzem d'una botiga d'objectes vells, a principis de segle, hi passaven coses sorprenents. Es diu que el seu propietari, una mica llunàtic, titllat de boig i il·lusionista, certes nits es reunia amb una colla d'amics i coneguts per mostrar-los les històries que amagaven els objectes de la seva col·lecció. I diem mostrar, perquè les seves històries es podien veure, sentir i tocar. Tot i que sovint costava d'acceptar el que s'hi veia, el cert és que en les seves narracions passaven coses extraordinàries. El botiguer explicava que l'emoció d'un esdeveniment monstruós queda impregnada en els nostres objectes més íntims. I que ell era capaç de canalitzar aquesta energia i fer reviure les faules més terribles. O les més meravelloses... Els que se'l miraven amb recel deien que aquella energia no era humana i que tenia una explicació sobrenatural, però la veritat és que ningú encara ha estat capaç de descobrir el seu secret.

- Direcció i text: **Carles Sora**
- Interactius: **Anna Carreras**
- Mag: **Màgic Jaïr**
- Intèrpret: **Fiona Rycroft**
- Dir. d'escena: **Ferran Utzet**
- Só: **Ariadna Alsina**
- Escenografia i atrezzo: **Martí Baltà**

## Domo, la Rambla

Centro neurálgico del festival **ingravid 2010** con: Programación del festival, Punto de Información, Conexión WIFI gratuita, Servicio de bar.

## Carpaccio Magazine

Desde Carpaccio Magazine y Atem Books pretendemos mostrar publicaciones capaces de desarrollar la sensibilidad cultural y social. Además de la revista, que presenta su decimotercera edición, en Ingravid estrenamos el comienzo de lo que será una gran colección de fanzines editados desde Girona.

## RAN-EL CABRERA, ALEXI PLADEMUNT, TANIT PLANA, JUAN-DIEGO VALERA

Más es menys: el proceso de creación de la "Cámara Gegant"

En Ingravid se presentará el proceso de producción de esta cámara y de todo el proyecto en sí, dando especial relevancia a los elementos conceptuales que hacen que este proceso sea un elemento vivo, que incluso hace que el proyecto pase por replanteamientos de base.

## Otras actividades Domo, la Rambla

Razas Humanas (p.17), Taller BolaBellamatic (p.38), Off Loop Selection (p.32), Bombes Kodama (p.15), Cultura i Ciutadania (p.35), No Culture, No Future (p.20), Winnebago's Man (p.36), Mashupbrat (p.37).

## MARLON DE AZAMBUJA

### Potencial Escultórico

En los últimos tiempos ha hecho intervenciones en entornos urbanos, englobadas en el proyecto Potencial Escultórico, con las que envuelve elementos arquitectónicos o de mobiliario urbano con cinta adhesiva de colores. Al hacerlo, subraya huecos y crea volúmenes que sólo implícitamente ya existían.

## FERNANDO GARCIA

### Obras antiñerlinesas, adaptación

El trabajo que Fernando Garcia presenta en Ingravid es la continuación/adaptación de una parte del proyecto Obras antiñerlinesas. En este proyecto, después de un viaje a Berlín en 2007, el artista decidió elaborar una serie de trabajos de ficción

con remarcado estilo berlinés dentro de los límites de la ciudad de Madrid. La parte del proyecto titulada Zwei neue Galerien in Berlín alude a la excesiva masificación de galerías de arte y espacios para el arte contemporáneo que surgen en la capital alemana, de los cuales algunos permanecen, mutan o se fusionan pero la gran mayoría desaparece a medida que pasa el tiempo.

### Carlos Maciá

La plaza de Josep Pla, situada a pocos metros de La Rambla, representa una área visual de gran atractivo. De una parte, el acceso directo desde La Rambla permite contemplar la imponente fachada del Teatre Municipal El Jardí, edificio modernista proyectado por el arquitecto Llorenç Ros i Costa. Pero una vez en la plaza, el viandante descubre que no todo el espacio tiene el decoro de este frontal, puesto que la esquina más cercana al acceso tiene la apariencia de un solar abandonado, tapiado y quemado, donde se amontonan los containers de basura.

## VERTICAL SUBMARINE

### Flirting Point

Flirting Point reconoce la tendencia más básica y fundamental de la ciudad, a partir de unas bombas de materiales orgánicos que deberán florecer a los 3 días de ser incrustadas en dichos edificios.

## ORQUESTRA DELS LUTHIERS DRAPAIRES

### No signal+Màquina de l'Amor

El colectivo nos presenta dos proyectos. Por un lado, No Signal, un instrumento audiovisual compuesto de 9 monitores reciclados. Por otro, Máquina de Amor, un instrumento a partir de elementos electrónicos reciclados, que en esta ocasión invita al público a tocarse.

## QUELIC BERGA

### Bombas Kodama

Un híbrido entre performance artística, activismo y reflexión ecológica. El artista recupera

la imagen de los Kodama, divinidades japonesas. La acción se hará sobre diversos edificios de la ciudad, a partir de unas bombas de materiales orgánicos que deberán florecer a los 3 días de ser incrustadas en dichos edificios.

## ANA ÁLVAREZ-ERRECALDE

### More Store

More Store es una adaptación para Invasió subtil de un proyecto artístico que combina la instalación, la fotografía y el vídeo en una tienda en la que más de cuarenta cuerpos de mujeres de diferentes orígenes, edades y constituciones físicas se exhiben en forma de vestidos.

More Store es una adaptación para Invasió subtil de un proyecto artístico que combina la instalación, la fotografía y el vídeo en una tienda en la que más de cuarenta cuerpos de mujeres de diferentes orígenes, edades y constituciones físicas se exhiben en forma de vestidos.

## QUIM DOMENE

### Razas Humanas

Razas humanas consiste en una ampliación de los planos urbanos de Olot, Huesca y Tournefeuille y, con motivo de la presentación en Ingravid, también del de Figueras donde se sitúan los grupos étnicos mayoritarios que han llegado en los últimos años como consecuencia de las olas migratorias hacia Europa. Para ilustrarlos se han utilizado los cromos de diferentes etnias

editados en los años cincuenta por Bruquera en su mítica colección Razas humanas.

## FRANÇOIS-GUILHEM VERRIER

### Le temps presse

¿Es un video? ¿Es un videojuego? Es una reflexión sobre la vida, la vida contemporánea, occidental, que cada día pierde un poco más su sentido, su esencia.

## CARL HURTING

### Immeuble Mobile

Se propone aquí una transformación del cubo de la basura en una maqueta inmueble/mobil. Mobiliario urbano, poste iluminado por una cita, proposición inmobiliaria reducida a escala de maqueta, objeto luz... En el espacio público tendrá muchas lecturas posibles, desde el objeto político hasta la pura decoración.

## CISCO KSL

### No Culture, No Future

La pintura, de técnica mixta y de estilo contemporáneo, muestra el lema, así como otros motivos que son importantes para el individuo y que forman así su cultura.

## MARISA MANCILLA

### Carta Muerta

Estas hojas de papel, que en conjunto constituyen un objeto atroz, están a disposición de la gente que quiera llevarse las. Invitan a la reflexión o, al menos, a la sorpresa y la extrañeza sobre un acto de extrema violencia.

## EDUARDO MARCO

### Nadando entre corrientes

La inmensa complejidad de los sistemas naturales hace realmente difícil predecir con exactitud el efecto de las actividades humanas sobre el entorno. Por eso resulta más fácil apoyarse en teorías científicas para justificar las actividades humanas y disipar la inquietud por las consecuencias negativas que puedan causar en el medio ambiente.

## OCÉANE MOUSSÉ

### Point de vue

De una imagen a otra, los paisajes cambian, pero una parte de cada uno queda presente en la imagen siguiente, en un bucle. Los cortacéspedes, presentes ya anteriormente en algunos de los trabajos de Moussé, forman los

espacios vacíos de la superficie de papel minuciosamente oscurecidos por las hojas de hierba.

## ANDREA NACACH

### Revolver

Revolver (del llat. revolvere): 1. tr. Remover, mover de un lado a otro. 2. tr. Mirar o registrar moviendo de lugar o separando las cosas que estaban ordenadas. 3. tr. Inquietar, enredar. 4. tr. Dar vuelta entera hasta llegar al punto de donde salió. (Algunas de las definiciones de la entrada de "revolver" que aparece en el Diccionario de la Real Academia Española.)

## MANEL QUINTANA

### Necessito estímuls

No es habitual que un artista proclame publicitariamente su fracaso y busque la colaboración de los espectadores para rehacer su trayectoria. Recurriendo a medios altamente codificados, esta obra nos invita –o, mejor dicho, nos obliga como espectadores– a dar las pautas para que el creador encuentre el camino adecuado para satisfacer nuestras necesidades y pueda recuperar su prestigio.

## LLUÍS SABADELL

### Paisatge

Esta obra reflexiona tanto sobre la dimensión cultural que esta palabra ejerce sobre nosotros como sobre la transformación de nuestro entorno. Nos advierte de cómo nuestra presencia transforma la naturaleza o el entorno en paisaje, ya que es la mirada humana –cultural– la que ejerce este cambio de naturaleza en paisaje.

## PACOTILLA

### Interruptores

Interruptores pretende repensar la función del mobiliario urbano como elemento que tiene que hacer extensible la ciudad a todo el mundo y facilitar diferentes usos y reflexiones en torno a ella, con independencia de la edad, del sexo, de la capacidad física, psíquica, sensorial o cultural.

## XAVIER G.-SOLIS

### Propi de Sabates

La performance consiste en un recorrido de varias horas por toda la ciudad en el que el performer va dejando, a su paso, pequeñas instalaciones efímeras. El performer recoge

mochilas de zapatos usados (previamente preparadas en diferentes puntos) y zapatos usados que aportan los vecinos.

## MINIATURE FILMS

### Volem els teus cèntims

En un momento en el que la crisis ha entrado a formar parte de nuestra vida de la misma manera que lo hicieron el DVD, la TV o la máquina Nespresso y en el que el arte y la cultura parece que ahora tienen que pasar a manos de los bancos con el fin de salir de ésta, queremos repartir arte en formato económico, que en definitiva ya es lo que es.

## JOB RAMOS

### No en aquest lloc, però sí a tot arreu. La sospita

Se instalan dos escenarios, uno en el centro de la ciudad, otro en los alrededores. Estos escenarios han sido diseñados y construidos con el objetivo de no ser utilizados. En distintas localizaciones de la ciudad diversos actores ejecutan una serie de acciones y guiones de los que no se informará previamente. Un informador explica al público los contenidos de la propuesta. La sospecha.

## ME AND THE MACHINE

### When we meet again

When We Meet Again es un video que se usa como máscara, una inusual experiencia sensorial que incluye una banda sonora en 3D, un viejo baile olvidado, un océano, un sabor, un amigo invisible... a ti y a mí.

## Off Loop Selection

El Festival Loop es un proyecto de ciudad que conecta las redes locales con las redes internacionales. En Ingravid se presenta una serie de piezas que se han podido ver en el Off Loop 2010. El programa brinda, en diez intensos días que dura Loop en Barcelona, una oportunidad única de profundizar o de aproximarse al estimulante territorio del arte contemporáneo en formato video.

## ANTONIO ORTEGA

### The ten best tips ever, en ordre alfabètic

The ten best tips ever, en ordre alfabètic es fruto de una búsqueda para trazar lazos entre diferentes áreas de la producción cultural contemporánea (teatro, música, arte...).

## JOANA BRABO Y MAX BESORA

### Verbulaire

Verbulaire es una intervención poética, en vivo (recitada), en pleno mercado semanal de frutas y verduras. En el meollo proponemos a dos poetas de la escena actual. Esta es la segunda edición de verbulaire, de la que se espera el mismo éxito que la primera.

## TERE BADIA Y JORGE LUIS MARZO

### Cultura y ciudadanía

¿Somos mejores ciudadanos gracias al arte? ¿O "mejores" consumidores culturales? ¿Es posible pensar que la cultura hace ciudadanía y no que la ciudadanía es la que hace la cultura? Sólo entre el 8 y el 10% de los españoles visita museos de arte contemporáneo: ¿es esto resultado de aquella política o una tapadora para hacer industria turística? ¿Una cultura desvinculada del sistema educativo puede realmente crear ciudadanía? Os invitamos a hablar entre todos y todas de estas suculentas cuestiones.

Más de 1.000 clips que conforman una hora de espectáculo visual y sonoro, surreal e hilariante, electrónico y de baile y que no deja de ser un espejo, a veces preocupante, de nuestra realidad contemporánea.

## BEN SETEINBAUER

### Winnebago's man

Jack Rebney es un vendedor de caravanas. En 1988 unas tomas falsas de un video promocional, en el que Jack sale diciendo palabrotas y tonterías, circula de manera pirata. En 2006 alguien cuelga ese video en la red http://tinyurl.com/winnebago man que con el efecto viral se vuelve un súper éxito que convierte a Jack en un mito no querido. El documental Winnebago's man relata el delirio de la vida de Jack.

## MASHUPBRAT

### O.A.U.!

O.A.U.! extrae y recorta clips a partir de los cuales crea canciones íntegramente en directo que se miran y se escuchan, formando así un collage audiovisual único.

Más de 1.000 clips que conforman una hora de espectáculo visual y sonoro, surreal e hilariante, electrónico y de baile y que no deja de ser un espejo, a veces preocupante, de nuestra realidad contemporánea.

## CARLES SORA, ANNA CARRERAS, MAGO JAÏR

### Màgia para Pixeloscopi

En el almacén de una tienda de objetos viejos, a principios de siglo, pasaban cosas sorprendentes. Dicen que su propietario, un poco lunático, tachado de loco e ilusionista, ciertas noches se reunía con un grupo de amigos y conocidos para mostrarles las historias que escondían los objetos de su colección.

## BOLABELLAMÀTIC

### La Más Bella

El taller propuesto por La Más Bella quiere formar un grupo de trabajo, dirigido al público familiar, que durante el festival (consultar programación) analice y ponga en práctica las estrategias de autoedición y autogestión que La Más Bella desarrolla en el mundo de la edición de revistas de arte contemporáneo y en la creación de libros de artista.

**Domo, la Rambla**

Hub du festival 2010: la programmation du Festival, point I, WiFi gratuit, service de bar.

**Carpaccio Magazine**

Avec Carpaccio Magazine, chez Atem Books, nous aspirons à montrer des publications capables de stimuler la sensibilité culturelle et sociale. En plus de la revue, qui présente sa dix-huitième édition, lors d'Ingràvid nous lancerons le début de ce qui sera une grande collection de fanzines édités à Girona.

**RAN-EL CABRERA, ALEX PLADEMUNT, TANIT PLANA, JUAN-DIEGO VALERA**

**Més és menys: el proceso de creación de la "Cámara Gegan"**

Le processus de production de cette caméra et du projet en soi dans son ensemble sera présenté à Ingràvid, en mettant spécialement l'accent sur les éléments conceptuels qui font de ce processus un élément vivant, qui font même que le projet passe par des remises en question de base.

**Autres activités Domo, la Rambla**

Razas Humanas (p.17), Taller BolaBellamatic (p.38), Off Loop Selection (p.32), Bombes Kodama (p.15), Cultura i Ciutadania (p.35), No Culture, No Future (p.20), Winnebago's Man (p. 36), Mashupbrat (p.37).

**MARLON DE AZAMBUJA****Potencial Escultórico**

Ces derniers temps, il a effectué des interventions en milieu urbain, englobées dans le projet Potencial escultórico ("Potentiel sculptural"), où il enveloppe des éléments architectoniques ou du mobilier urbain à l'aide de ruban adhésif de couleur. Ce faisant, il souligne les creux et crée des volumes qui auparavant n'existaient que de manière implicite.

**FERNANDO GARCIA****Obras antiüberlinesas, adaptación**

Le travail que Fernando Garcia présente à Ingràvid est la continuation-adaptation d'une partie du projet Obras antiüberlinesas ("Œuvres antiüberlineses"). À la suite d'un voyage à Berlin en 2007, l'artiste décida d'élaborer

pour ce projet une série de travaux de fiction au style berinois appuyé dans les limites de la ville de Madrid. Le volet du projet intitulé Zwei neu Galerien in Berlin fait allusion à la massification excessive des galeries d'art et des espaces pour l'art contemporain qui surgissent dans la capitale allemande, parmi lesquels certains restent, se transforment ou fusionnent avec d'autres, mais dont la grande majorité disparaît avec le temps.

**Carlos Maciá**

La place de Josep Pla, située à quelques mètres de La Rambla, constitue une aire visuelle très attrayante. D'un côté, l'accès direct depuis La Rambla permet de contempler l'imposante façade du Théâtre Municipal "El Jardí", immeuble conçu par l'architecte Llorenç Conçà i Costa. Mais quand il se trouve sur la place, le passant découvre que tout l'espace n'est pas aussi distingué que ce frontispice, étant donné que le coin le plus proche de l'accès à tout l'air d'un terrain vague à l'abandon, clôturé et brûlé, où s'entassaient les bennes à ordures.

**VERTICAL SUBMARINE****Flirting Point**

Flirting Point reconnaît la tendance les plus élémentaires et fondamentaux la majorité des hommes, des femmes, des animaux et les insectes: flirt. En 2009 une étude a révélé que le musée flirt est l'une des principales raisons conflits conjugaux, la diminution de l'efficacité lieu de travail et le manque d'intérêt pour l'art. Le projet pose un point spécifique flirt dans le musée, des festivals et Expositions d'artures.

**ORQUESTRA DELS LUTHIERS DRAPAIRES****No signal+Màquina de l'Amor**

Le groupe présente deux projets. D'une part, pas de signal composite instrument audiovisuel 9 moniteurs recyclés. En outre Love Machine, un instrument à partir d'éléments recyclage des produits électroniques, qui cette fois, invitant le public au toucher.

**QUELIC BERGA****Bombas Kodama**

Un hybride entre la performance l'art, l'activisme et la réflexion Eco. L'artiste de récu-

pérer image de Kodama, divinités Japonais. L'action sera sur divers bâtiments la ville des bombes matières organiques s'épanouir dans les 3 jours d'être incorporés dans de tels bâtiments.

**ANA ÁLVAREZ-ERRECALDE****More Store**

Un hybride entre la performance l'art, l'activisme et la réflexion Eco. L'artiste de récupérer image de Kodama, divinités Japonais. L'action sera sur divers bâtiments la ville des bombes matières organiques s'épanouir dans les 3 jours d'être incorporés dans de tels bâtiments.

**QUIM DOMENE****Razas Humanas**

Razas humanas ("Races humaines") consiste en une extension des plans urbains d'Olot, Huesca et Tournefeuille et, à l'occasion de la présentation à Ingràvid, de celui de Figueres également, sur lesquels on a situé les groupes ethniques majoritaires qui sont arrivés ces dernières années avec les vagues migratoires vers l'Europe. Pour les illustrer, on a utilisé les images des différentes ethnies

éditées dans les années cinquante par Bruguera dans sa collection mythique Razas humanas.

**FRANÇOIS-GUILHEM VERRIER****Le temps presse**

C'est une vidéo ? C'est un jeu vidéo ? C'est une réflexion sur la vie, la vie contemporaine, occidentale, qui perd chaque jour un peu plus de sens, d'essence.

**CARL HURTING****Immeuble Mobile**

On se propose ici de transformer la poubelle en maquette immeuble/mobile. Mobilier urbain, borne illuminée pour un rendez-vous, proposition immobilière réduite à l'échelle d'une maquette, objet lumière... Dans l'espace public elle fera l'objet de beaucoup de lectures possibles, allant de l'objet politique à la pure décoration.

**CISCO KSL****No Culture, No Future**

La peinture, de technique mixte et de style contemporain, montre la devise, ainsi que d'autres motifs qui sont importants pour l'individu et qui configurent ainsi sa culture.

**MARISA MANCILLA****Carta Muerta**

La peinture, de technique mixte et de style contemporain, montre la devise, ainsi que d'autres motifs qui sont importants pour l'individu et qui configurent ainsi sa culture.

**EDUARDO MARCO****Nadando entre corrientes**

L'immense complexité des systèmes naturels fait que prédire avec exactitude l'effet des activités humaines sur l'environnement soit réellement difficile. C'est pour cela qu'il est plus aisé de s'appuyer sur des théories scientifiques pour justifier les activités humaines et dissiper les inquiétudes sur les conséquences négatives que celles-là pourraient avoir sur l'environnement.

**MANEL QUINTANA****Necessito estímuls**

Il est rare qu'un artiste proclame publiquement son échec et cherche la collaboration des spectateurs pour reconstruire son parcours. Ayant recours à des moyens hautement codifiés, cette œuvre nous invite -ou, plus exactement, nous oblige en tant que spectateurs- à indiquer la marche à suivre afin que le créateur trouve le chemin adéquat pour satisfaire nos besoins et puisse retrouver son prestige.

**OCÉANE MOUSSÉ****Point de vue**

Les paysages changent d'une image à l'autre, mais une partie de chacun d'eux persiste dans l'image suivante, en boucle. Les tondeuses à gazon, déjà présentes auparavant dans quelques travaux de Moussé, configurent les espaces vides de la surface

de papier minutieusement foncée avec de l'herbe.

**ANDREA NACACH****Revolver**

"Revolver ("Remuer") (du lat. revolver) : 1. tr. Bouger, déplacer d'un côté à l'autre. 2. tr. Regarder ou fouiller en déplaçant tout ou en mettant de côté des choses qui étaient bien rangées. 3. tr. Perturber, remuer. 4. tr. Refaire le chemin que l'on avait déjà parcouru (traduction de quelques unes des définitions de l'entrée "revolver" qui se trouve dans le Dictionnaire de la Royale Académie Espagnole).

**PACOTILLA****Interruptores**

Interruptores ("Interrupteurs") aspire à repenser la fonction du mobilier urbain comme un élément qui doit rendre la ville extensible à tout le monde et offrir des fonctions diverses ainsi que des réflexions à son sujet, indépendamment de l'âge, du sexe, de la capacité physique, psychique, sensorielle ou culturelle

**XAVIER G.-SOLIS****Propi de Sabates**

La performance consiste en un parcours de plusieurs heures dans toute la ville où le performer puisse retrouver son prestige.

**LLUIS SABADELL****Paisatge**

Cette œuvre réfléchit aussi bien sur la dimension culturelle que ce mot exerce sur nous que sur la transformation de notre milieu. Elle nous avertit sur le fait que notre présence transforme la nature ou le milieu en paysage, puisque c'est bien le regard humain -culturel- qui met en œuvre ce changement de nature dans le paysage.

**PACOTILLA****Interruptores**

Interruptores ("Interrupteurs") aspire à repenser la fonction du mobilier urbain comme un élément qui doit rendre la ville extensible à tout le monde et offrir des fonctions diverses ainsi que des réflexions à son sujet, indépendamment de l'âge, du sexe, de la capacité physique, psychique, sensorielle ou culturelle

**XAVIER G.-SOLIS****Propi de Sabates**

La performance consiste en un parcours de plusieurs heures dans toute la ville où le performer puisse retrouver son prestige.

performer ramasse des sacs à dos remplis de chaussures usagées (laissés à l'avance dans divers endroits) et des chaussures usagées que les voisins apportent.

**MINIATURE FILMS****Volem els teus cèntims**

À une époque où la crise est entrée dans notre vie de la même manière que le DVD, la TV ou la machine à café Nespresso et où il semble que l'art et la culture doivent dorénavant passer aux mains des banques pour qu'on puisse tous s'en sortir, de celle-ci, nous voulons distribuer de l'art en format économique, c'est ce qu'il est déjà, en définitive.

**JOB RAMOS****No en aquest lloc, però sí a tot arreu. La sospita**

On installe deux scènes, l'une au centre ville, l'autre aux abords de la ville. Ces scènes ont été conçues et construites dans le but de ne pas être utilisées. Dans divers endroits de la ville, divers acteurs exécutent une série d'actions et de scénarios qui ne seront pas communiqués au préalable. Un informateur explique au public les contenus de la proposition. Le doute.

**ME AND THE MACHINE****When we meet again**

When We Meet Again est une vidéo qui s'utilise comme un masque, une expérience sensorielle exceptionnelle qui comprend une bande son en 3D, une vieille danse oubliée, un océan, une saveur, un ami invisible... toi et moi.

**Off Loop Selection**

Le Festival Loop est un projet de ville qui relie les réseaux locaux des réseaux internationaux. En apesanteur présente une série de pièces qui ont été Off à voir dans la boucle 2010. Le programme prévoit, dans dix jours intenses Loop durable à Barcelone, une occasion unique d'approfondir ou d'approcher la stimuler territoire de l'art contemporain en format vidéo.

**ANTONIO ORTEGA****The ten best tips ever, en ordre alfabètic**

The ten best tips ever, en ordre alfabètic est le résultat d'une recherche d'établir des relations entre différentes zones de production culturelle contemporaine (Théâtre, musique, art...).

**JOANA BRABO Y MAX BESORA****Verbulaire**

Verbulaire est une intervention poétique in vivo (récité), dans le marché hebdomadaire de fruits et légumes. Au cœur nous avons mis deux poètes de la scène actuelle. Il s'agit de la deuxième édition de verbulaire, qui devrait être aussi réussie que la première.

**TERE BADIA Y JORGE LUIS MARZO****Cultura y ciudadanía**

Sommes-nous de meilleurs citoyens grâce à l'art ? Ou bien de "meilleurs" consommateurs culturels ? Est-il possible de penser que c'est la culture qui fait la citoyenneté et non pas que c'est la citoyenneté qui fait la culture ? Seuls 8 à 10% des Espagnols visitent les musées d'art contemporain : est-ce le résultat de cette politique ou bien une couverture pour faire de l'industrie touristique ? Une culture coupée du système éducatif peut-elle réellement engendrer une citoyenneté ? Nous vous invitons à parler entre toutes et tous sur ces sujets succulents.

**BEN SETEINBAUER****Winnebago's man**

Jack est un vendeur de caravanes Rebney. En 1988, quelques chutes d'une vidéo promo où Jack vient prestation de serment et un non-sens de circulation dans un pirate. En 2006, quelqu'un se bloque sur le réseau de cette vidéo <http://tinyurl.com/winnebagan> l'effet viral qui devient un succès retentissant qui fait de Jack un mythe mal aimé. Documentation relate la vie Winnebago délire de l'homme de Jack.

**BEN SETEINBAUER****Winnebago's man**

Jack est un vendeur de caravanes Rebney. En 1988, quelques chutes d'une vidéo promo où Jack vient prestation de serment et un non-sens de circulation dans un pirate. En 2006, quelqu'un se bloque sur le réseau de cette vidéo <http://tinyurl.com/winnebagan> l'effet viral qui devient un succès retentissant qui fait de Jack un mythe mal aimé. Documentation relate la vie Winnebago délire de l'homme de Jack.

**MASHUPBRAT****O.A.U.!**

O.A.U.!! extrait et découpe des clips à partir desquels il crée en direct intégral des chansons à voir et à écouter, formant ainsi un collage audiovisuel unique.

Plus de 1.000 clips qui composent une heure de spectacle visuel et sonore, surréel et hilarant, électronique et dansant, tout en étant un miroir, parfois préoccupant, de notre réalité contemporaine.

**CARLES SORA, ANNA CARRERAS, MAGO JAÏR****Màgia para Pixeloscopi**

Dans la réserve d'une boutique d'objets anciens, en début de siècle, il se passait des choses surprenantes. On raconte que le propriétaire, un peu lunatique, taxé de fou et d'illusionniste, se réunissait certaines nuits avec une bande d'amis et de connaissances pour leur montrer les objets que recelaient leshistoires de sa collection.

**BOLABELLAMÀTIC****La Más Bella**

L'atelier que propose La Más Bella a pour but de former un groupe de travail qui, sur plusieurs jours, analysera et mettra en pratique les stratégies d'autodétection et d'auto-gestion que La Más Bella développe dans le monde de l'édition de revues d'art contemporain et de la création de livres d'artistes Publicitat Ass. Comerciants de Figueres

Direcció artística i executiva  
**RAFAEL CAMPS I ESTHER PUJOL**

Gestió  
**RAFAEL CAMPS**

Producció  
**ESTHER PUJOL**

Direcció tècnica  
**ISA CASANELLAS**

Muntatge  
**JOAN FEBRER**

Tècnic llum i so  
**CAMIL CATALÀ**

Informadors al carrer  
**PAULO DUARTE, OLGA PIEDRAFITA,  
JORDINA GÜELL**

Premsa  
**OFFDERECORD (ALICIA MARTÍNEZ I  
CARLES CEREIJO)**

Video Festival  
**DDM VISUAL**

Foto Festival  
**ROXITAO**

Disseny gràfic  
**REIG & PLANAS**

Foto imatge del festival  
**JORDI MITJÀ**

Dispersió de la primera pedra. Per a una inauguració permanent del Canòdrom, 2010. Canòdrom 00:00:00 Canòdrom Centre d'Art Contemporani. BCN

Adaptació, correcció i traducció de textos  
**LA CORRECCIONAL (SERVEIS TEXTUALS)**

Bar Domo  
**XIRINGUITO X**

Agraïments  
**JORDI AMBROS, ANNA CAPELLA, EDUARD ESCOFFET, ANNA GARCIA HARO, TOMAS GUIDO, DAVID JUÁREZ, JACOBO KRAUEL, CRISTINA MASSANÉS, BLAI MESA, MONTSERRAT MOLINER, JORDI MITJÀ, ERNESTO MIRALTA, JORDI PLANA, ALEX RIVIERE, EMPAR RODÓN, DAVID SANTAULÀRIA, BERTA SUREDA, ASSOCIACIÓ DE COMERCIANTS DE FIGUERES I BOTIGUERS DELS COMERÇOS, CAFÉ ROYAL, IES DEOLOFEU, LOOP FESTIVAL I CASA DE CULTURA DE GIRONA**

## Atenció | Atención! | Attention

Zeta se permet el dret d'alterar el programa i els seus horaris si s'escau. Zeta no es fa responsable dels danys que puguin causar les persones que facin mal ús de les instal·lacions, sigui a si mateixos o a tercers.

*Zeta se permite el derecho de alterar el programa y sus contenidos si lo considera pertinente. Zeta no se hace responsable de los daños que puedan causar las personas que hagan mal uso de las instalaciones, sea a sí mismos o a terceros.*

*Zeta se réserve le droit d'altérer les programme et ses horaires le cas échéant. Zeta ne sera pas responsable des dommages que pourraient souffrir des tiers qui feraient un mauvais usage des installations.*

Ingràvid treballa aplicant el codi de bones practiques artístiques.

Ingràvid és una producció non profit de Z.

La cultura és un bé públic que necessita el impuls i el correcte finançament per part de les administracions publiques i, la complicitat i el suport de les empreses privades i la ciutadania.

Organitza



Amb el suport de



Amb la col·laboració de



1 m<sup>2</sup> Invasió sùtil és un projecte produït per:



Mitjans de comunicació oficials

